



## SERVICE INFO – INA 0001



# Szíjfeszítő fogasszíjhajtáshoz

Gyártók: Audi, Seat, Skoda, Volkswagen

Modellek:

Audi: A3 (8L)  
 Seat: Cordoba (6K), Ibiza III (6K),  
 Ibiza IV (6L), Inca (6K),  
 Leon (1M), Toledo II (1M)  
 Škoda: Fabia (6Y), Octavia (1U)  
 Volkswagen: Bora (1J), Caddy II (9K),  
 Golf IV (1J), New Beetle (1C),  
 Polo Classic (6K), Polo (9N)

Motorok: 1.9 TDI, 1.9 SDI (1996 →)

Motorkód:

1.9 TDI AGR, ALH, AHF, ASV  
 1.9 SDI AGP, AQM, ASY, AEY, AYQ

LuK-AS sz.: 531 0440 30

OE sz.:

038 109 243  
 038 109 243 D  
 038 109 243 F  
 038 109 243 G  
 038 109 243 H  
 038 109 243 N



1. ábra: 531 0440 30



2. ábra: 531 0440 30



3. ábra: Keresztcsíkozás

Az 531 0275 30 számú szíjfeszítőt a fogasszíjkopás-jelzős 531 0440 30 cikkszámú szíjfeszítő helyettesíti.

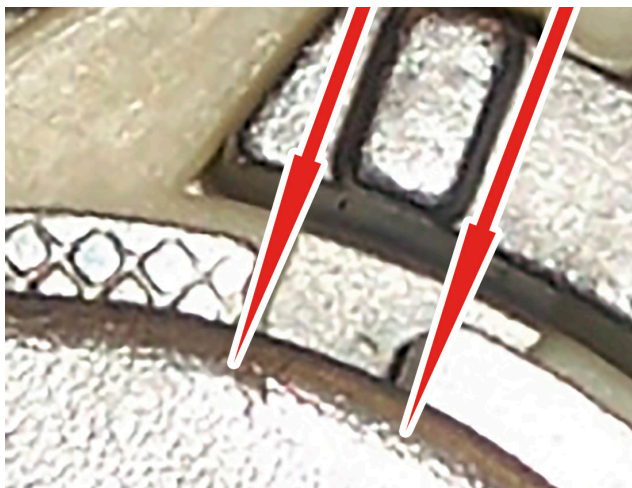
**Az új szíjfeszítő szemrevételezéssel a következő pontokban különbözik az eddigi szíjfeszítőtől:**

1. Kék tömítőgyűrű
2. Világos hátoldal (ezüsttől az aranyig)
3. Rövidebb távtartóidom a hátoldalon
4. Keresztcsíkozás a szíjfeszítő excenterén

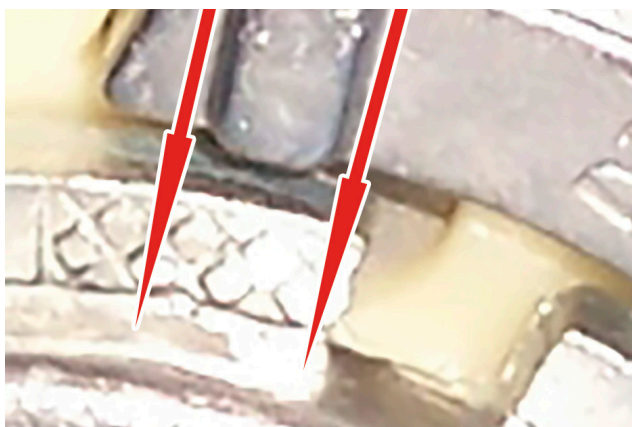
**Az új szíjfeszítő egy kopásjelzővel rendelkezik a fogasszíjakkhoz.**

Ez az elhasználódás-érzékelő a feszesség-beállítás kivágása mellett egy a szíjfeszítőre bekarcolt keresztcsíkozásból áll (lásd 3. ábra).

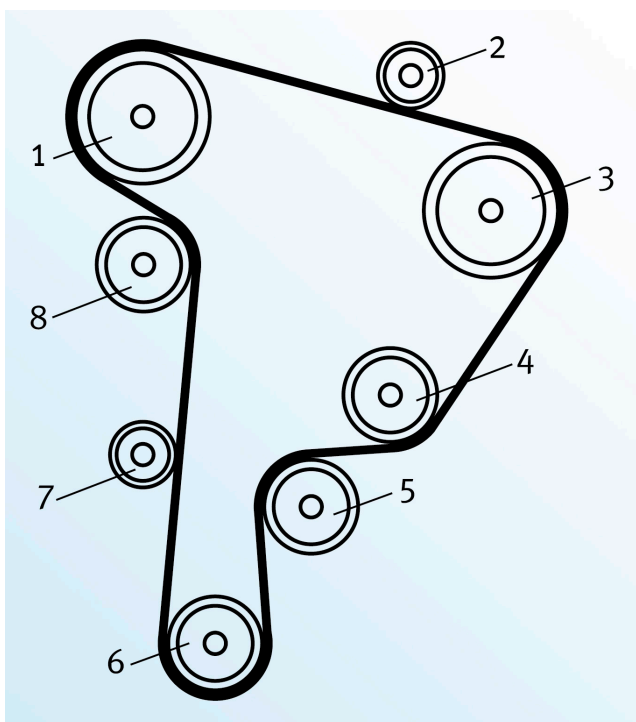
Egy új fogasszíj akkor van helyesen megfeszítve, ha a szíj feszítőn mindkét beállítótüske a kivágásba mutat. Az üzemelés során a fogasszíj a kopás következtében egyre jobban megnyúlik. A szíj feszítő a fogasszíjnak ezt a „meghosszabbodását“ excentrikus elfordulással egyenlíti ki. A két beállítótüske a keresztcsíkozás irányába vándorol el. Ezen kopásjelző kifogástalan működésének biztosítása érdekében a szíj feszítőt, terelőgörgőt és fogasszíjat mindig együtt kell cserélni. LuK-AS a szíjhajtás KIT 530 0082 10 (fogasszíjjal) használatát ajánlja, mivel a fogasszíjhajtás minden görgője a futásteljesítménnyel arányos kopásnak van kitéve. Ha eredeti OE minőségű fogasszíj áll a rendelkezésre, akkor LuK-AS a szíjhajtás SET 530 0082 09, (fogasszíj nélkül) használatát ajánlja.



4. ábra: Mindkét tüske a bevágásban áll (nyílak)  
A beállítás helyes!



5. ábra: Mindkét tüske a bevágáson kívül áll (nyílak)  
A beállítást módosítani kell!



#### Szükséges alkatrészek:

Sz.	Alkatrész megnevezése	LuK-AS-Sz
1	Vezérműtengely	
2	Vezetőgörgő	532 0161 10
3	Befecskendezőszivattyú	
4	Vízszivattyú	
5	Vezetőgörgő	532 0111 10
6	Forgattyútengely	
7	Vezetőgörgő	532 0165 10
8	Szíj feszítő	531 0440 30

#### Szerelési útmutató:

- A motort csak a motor forgásirányába forgassák (az óramutató járásával megegyezően). A motort semmilyen körülmények között ne forgassa az óramutató járásával ellentétes irányban.
- Ha „átugrik“ a motor a felső holtponthi állásán akkor semmiképpen ne „forgassa vissza“! Az óramutató járásával megegyezően forgassa át a motort és újra állítsa be a felső holtponthi állást.
- A motort mindig a forgattyútengely kerekének központi csavarjával forgassa.
- Pontosabban kövesse a gépkocsi gyártójának ki- és beszerelési utasításait.

A vezérlési időket nagyon pontosan kell beállítani. Már kis pontatlanság is motorkárosodásokhoz vezethet. Az 1. henger felső holtponthi állásának beállítását feltétlenül a gépkocsi gyártója előírásainak megfelelően hajtsa végre!

INA 0001

### Fogasszíj feszességének beállítása:

1. A gyártó útmutatása alapján ellenőrizze a vezérműtengely, forgattyútengely és befecskendezőszivattyú felső holtpontri állását.
  - A motort semmiképpen ne forgassa, ha a fogasszíjat leszerlte.
  - Állítsa be az 1. henger felső holtpontri állását a régi fogasszíj leszerelése előtt!
2. Helyezze fel az új szíjfeszítőt, terelőgörgőt és az új fogasszíjat.
  - Tisztítsa meg a szíjfeszítő felfekvési felületét a motorblokkon.
  - A fogasszíj felhelyezéséhez semmilyen szerszámot ne használjon segítségképpen (pl. csavarhúzó). A fogasszíj megsérül. Semmiképpen ne fújja be a fogasszíjat síkosító anyaggal.
  - A szíjfeszítő reteszelő fülének pontosan a vezérműház megfelelő furatába kell ülnie. A teljes szerelési művelet alatt ügyeljen arra, hogy a szíjfeszítő reteszelő füle ne sérüljön meg.
  - Húzza meg a szíjfeszítőt, amíg az a motorblokkon teljesen fel nem fekszik. A szíjfeszítőt még könnyen lehessen forgatni / feszíteni.
3. Fogasszíj feszítése.
  - Forgassa el a célszerszámmal a szíjfeszítőt annyira, hogy mindkét beállítótüske egy vonalba legyen a bevágással.
  - Mivel a szíjfeszítő beszerelt állapotban nem jól látható, használjon egy kis tükröt a beállításhoz.
4. Szíjfeszítő meghúzása.
  - Húzza meg a szíjfeszítőt 23 Nm nyomatékkal. Használjon nyomatékkulcsot! Semmiképpen sem húzza túl a rögzítőcsavarokat.
  - Tartsa meg a célszerszámmal a szíjfeszítőt a helyzetében.
  - Ellenőrizze a beállítást, szükség esetén módosítsák a beállítást.
5. Fogasszíj feszességének ellenőrzése.
  - Távolítson el minden rögzítő szerszámot.
  - Az óramutató járásával megegyező irányban forgassa át 2-szer a forgattyútengelyt.
  - A gépkocsi gyártójának előírásai szerint állítsa be a vezérműtengelyt, forgattyútengelyt és befecskendezőszivattyút az 1. henger felső holtpontri helyzetébe. Helyezze be a kitéző szerszámokat.
  - A beállítás ellenőrzéséhez használjon egy kis tükröt.
  - A szíjfeszítőn lévő két beállítótüskének a kivágással egy vonalba kell lennie (lásd 3. pont). Ha a szíjfeszítő nincs rendesen beállítva akkor a beállítást (3. pont) és az ellenőrzést (5. pont) meg kell ismételni.

Ügyeljenek a jármű gyártójának előírásaira!

### Többet szeretne? Tudunk segíteni!

[www.repxpert.com](http://www.repxpert.com)

Szerviz Központ: 00800 1 753-3333\*

\* díjmentes telefonszám, H-P: 8.00–17.00 óra között

[aftermarket.hu@schaeffler.com](mailto:aftermarket.hu@schaeffler.com)

<https://aftermarket.schaeffler.hu>