

NT 01009

VKMA/C 01130 -
VKMA/C 01251

Audi / Seat / Skoda / Volkswagen

VKMA 01130

VKMC 01130

VKMA 01251

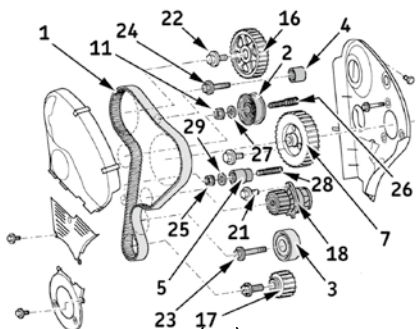
VKMC 01251



A



- (6): VW.3418/Seat T20038
(8): VW.3359/Seat U-40074
(13): VW.V159/ Seat U-30009A



- (10): 20 Nm
(11): 20 Nm
(17): 10 Nm + 90°
(21): 15 Nm
(22): 45 Nm
(23): 40 Nm + 90°
(24): 20 Nm
(25): 22 Nm
(26)/(28): 15 Nm



Szét szerelés

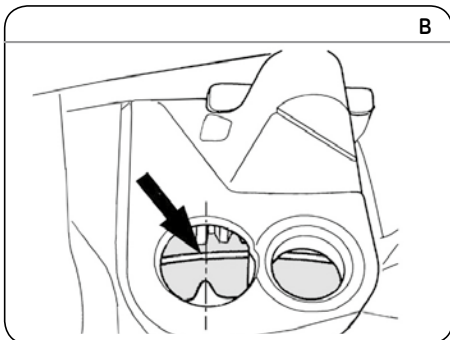
- 1) Vegye le az akkumulátorsarut a gyártói előírásoknak megfelelően.
- 2) Rögzítse és készítse fel a gépjárművet a vezérműszíj cseréhez a szükséges gyártói előírások alapján.
- 3) Állítsa a motort az egyes henger felső holtponthelyzetébe (FHP) úgy, hogy a lendkeréken található jelölés egy vonalban legyen a váltóházban található kinövesztéssel (B., C. és D. ábra), automataváltók esetében a hajtótárcsával (E. ábra).
- 4) Szerelje le a szelepfedél borítást, majd a vezérműtengely rögzítő szerszám (6) segítségével a szerszámot pontosan hézagolva középhegységben rögzítse a vezérműtengelyt (F. ábra).
- 5) Rögzítse az adagoló pumpa bordáskerekét (7) a rögzítő tüske (8) segítségével (G. ábra).
- 6) Az adagoló pumpa bordáskerek központi rögzítő csavarjának lazítása nélkül (9) a két részből álló elforgatható adagoló bordáskerek esetén lazítsa meg az adagoló bordáskerek három rögzítő csavarját (10) (G. ábra).
- 7) **Rögzítse a motort, majd szerelje le a jobb oldali motortartó bakot (kivéve SEAT Ibiza / Cordoba).**
- 8) Szerelje le a főtengely szíjtárcsát és a vezérmű burkolatot.

- 9) Lazítsa le a szíj feszítő görgő rögzítő anyát (11) szabaddá téve ezzel a feszítő görgőt (2) (A. ábra).
- 10) Fordítsa a szíj feszítő görgő állító alaplapját (12) az óramutató járásával ellentétes irányba az erre kialakított célszerszám (13) segítségével "nyolc óra" állásba (H. ábra).
- 11) Rögzítse a szíj feszítő görgő rögzítő anyát (11) pozícióban tartva ezzel a feszítő görgőt (2).
- 12) Szerelje ki a vezérműszíjat (1), a szíj feszítő görgőt (2) és a szíj feszítő görgő tartó tócsavart (26) (A. ábra).
- 13) Szerelje ki a szíj vezető görgőket (3), (4) és a rögzítő tócsavart (28) (A. ábra).
- 14) **Szerelje ki a vízpumpát (VKMC 01130; VKMC 01251):** elsőként ellenőrizze a rendszer tömítettségét, a hűtőfolyadék tisztaságát és tisztítsa amennyiben szükséges; majd teljesen lazítsa le a vízpumpa rögzítő csavarokat (22) és távolítsa el a vízpumpát (18) (A. ábra).

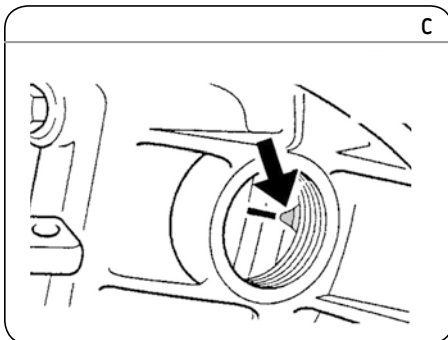
Összeszerelés

- Figyelem!** Alaposan tisztítsa meg a görgők illesztési felületeit.
- 15) **Vízpumpa felszerelése:** megfelelően illessze a helyére az új vízpumpát (18), majd rögzítse a vízpumpa csavarokat (21) 15 Nm

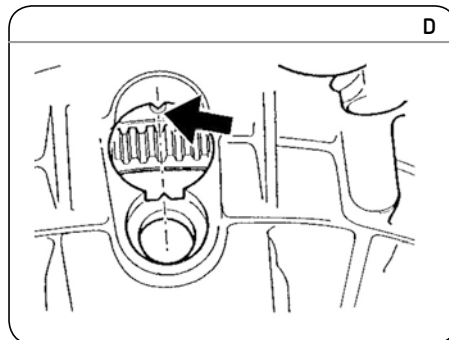
B



C

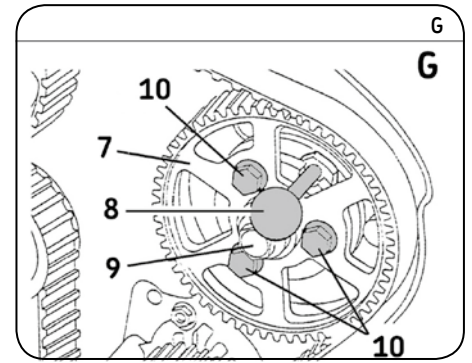
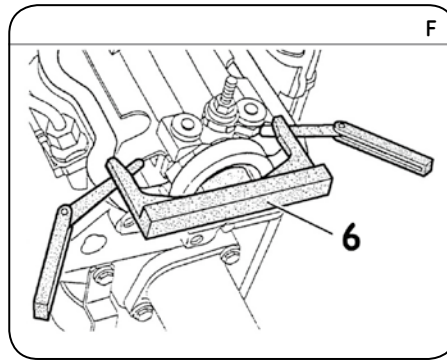
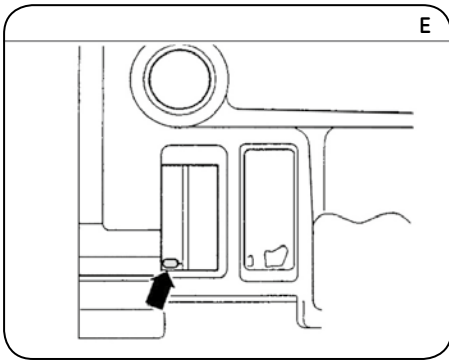


D



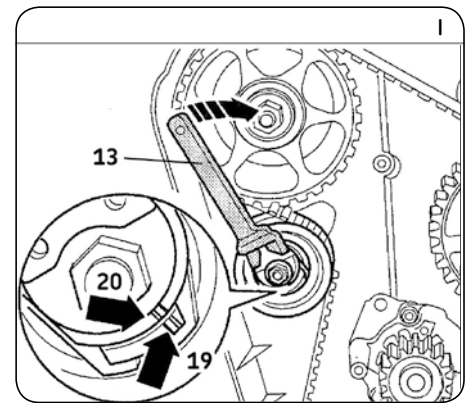
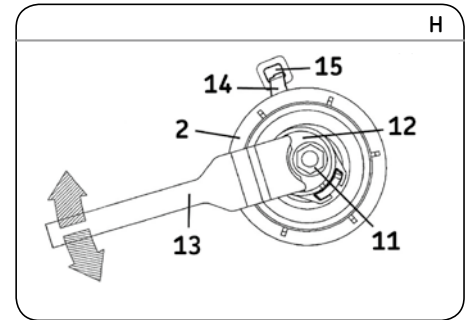
Szereljen bizalommal

SKF



- nyomatékkal. Ellenőrizze hogy a vízpumpa akadás-, illetve szorulásmentesen forog.
- 16) Ellenőrizze a főtengely felső holtponthi helyzetét (FHP).
- 17) Amennyiben szükséges, szerelje be az új tartó tócsavart (28) (használjon tócsavar szerelő célszerszámot) és húzza meg 15 Nm nyomatékkal. Illessze az új szíjvezető görgőket (3), (4) és (5) az új rögzítő csavarok (28) (23) (24) és alátét (29) segítségével a következő meghúzási nyomatékok betartásával:
- szíjvezető görgő (3) rögzítő csavar (23): **40 Nm + 90°**
 - szíjvezető görgő (4) rögzítő csavar (24): **20 Nm**
 - szíjvezető görgő (5) rögzítő anya (25): **22 Nm**
- 18) Amennyiben szükséges, szerelje be az új tartó tócsavart (26) (használjon tócsavar szerelő célszerszámot) és húzza meg 15 Nm nyomatékkal. Megfelelő körültekintéssel helyezze fel az új szíjvezető görgőt (2), illessze az alaplap pozicionáló fülét (14) a motorblokkon található kialakított furatba (15) (H. ábra). Használja az új alátétet (27) és rögzítő anyát (11). Az erre kialakított célszerszámot használva (13) fordítsa az állító alaplapot (12) amíg a célszerszám szára "nyolc óra" irányba nem áll, majd enyhén húzza meg az új rögzítő anyát (11) (H. ábra).
- 19) Lazítsa meg a vezérműtengely bordáskerék rögzítő csavarját (22) (A. ábra). A vezérműtengely bordáskerék rögzítő csavart (22) a bordáskerékhez érintkező helyzettől fél fordulattal visszafelé elfordított pozíció mellett, lazítsa le a kúpos kötést a vezérműtengely és a vezérműtengely bordáskerék (16) között és győződjön meg róla, hogy a tengely és a kerék egymáshoz képest szabadon elfordul.
- 20) Állítsa az adagoló bordáskereket a két rész csatlakozásánál található három elfordulást engedő kialakított pálya (10) középhelyzetébe (G. ábra).
- 21) Helyezze fel az új vezérműszíjat (1) a következő sorrendet alkalmazva: főtengely bordáskerék (17), segédgörgő (3), vízpumpa bordáskerék (18), adagoló pumpa bordáskerék (7), segédgörgő (4), vezérműtengely bordáskerék (16), szíjvezető görgő (2),

- segédgörgő (5) (jelenléte motortípustól eltérő) (A. ábra).
- 22) Feszítse meg a vezérműszíjat (1). Fordítsa a szíjvezetőn (2) lévő állító alaplapot (12) a szíjvezető célszerszám (13) segítségével az óramutató járásával megegyező irányba (2), amíg a szíjvezető görgőn található két jelölés (18) egy vonalba nem kerül (19) (I. ábra), majd húzza meg 20 Nm nyomatékkal (H. ábra).
- 23) Húzza meg a vezérműtengely bordáskerék rögzítő csavarját (22) 45 Nm (a lehúzás során figyeljen a bordáskeréken történő ellentartásra). Húzza meg a két részből álló elforgatható adagoló bordáskerék rögzítő csavarokat (10) 25 Nm nyomatékkal (G. ábra).
- 24) Távolítsa el a rögzítő szerszámokat (6) (8) (F., G. ábra).
- 25) A motor működési irányával megegyező irányban kétszer (2x) fordítsa körbe a motort, míg újból a felső holtponthi helyzetbe kerül.
- 26) Ellenőrizze a vezérlés helyes beállítását, a mutató jelöléseket (B., C., D., E. ábra) és a tűske (8) segítségével rögzítse az adagolókeréket (G. ábra).
- 27) Ellenőrizze a szíjvezető görgőn található két jelölés (19) egy vonalba lévő helyzetét (20) (I. ábra).
- 28) Amennyiben a feszítő görgőn lévő jelölések folyamatosan hajtsa végre: szíjvezető célszerszám (13) segítségével tartsa pozícióban a szíjvezető görgőt (2) és lazítsa le a rögzítő anyát (11) (H. ábra). Ezt követően fordítsa a szíjvezető görgőt állító alaplapot (12) az óramutató járásával ellentétes irányba, amíg a mutató alaphelyzetbe kerül. Szerelje le a vezérműszíjat és ismétlje meg a beállítási folyamatot a 21). ponttól kezdődően.
- 29) Szerelje vissza a köztes alkatrészeket a szerelési sorrendnek megfelelően.
- 30) Helyezze fel a főtengely szíjtárcsát (17) és rögzítse az új csavart felhasználva 10 Nm+90° nyomatékkal.
- 31) Szerelje vissza a köztes alkatrészeket a gyártói előírásnak megfelelően.
- 32) Töltse fel a hűtőkört a gyártói utasításnak megfelelő hűtőfolyadékkal.
- 33) Ellenőrizze a hűtőkör szivárgás- és nyomásmérsékletét valamint a hűtőfolyadék környezeti hőmérséklet melletti megfelelő szintjét (20°C).



Megjegyzés: mindig kövesse a gyártói előírásokat. Az SKF készleteket a profi szakszerű szerelésre tervezték, amelyek esetében a megfelelő és minőségi szerszám használata elengedhetetlen. A leírt utasítások csak iránymutatásként használhatóak. Ez a dokumentum az SKF szerző joga által védett. A dokumentum minden nemű alakítása részleges vagy teljes sokszorosítása az SKF írásbeli hozzájárulása nélkül tilos.

© Az SKF az SKF Csoport bejegyzett védjegye.

© SKF Csoport 2014.

A jelen kiadvány tartalma a kiadó szerzői joga által védett, annak írásos engedélye nélkül sem részben, sem egészben nem reprodukálható. A jelen kiadvány által tartalmazott információ pontosságáért a kiadó minden erőfeszítést megtett, és nem vállal felelősséget semmilyen közvetlen vagy közvetett kárért vagy veszteségért, amely a jelen információ felhasználásából keletkezett. Az anyagi jellegű megtakarítás illetve bevétel növekedés példaként említve SKF vásárlók tapasztalatai alapján készültek, a kiadó felelősséget nem vállal az eredmények jövőbeni megismételhetőségéért.